

Общая пояснительная записка

1. Настоящий проект разработан на перепланировку нежилого помещения здания и выполнен в соответствии с заданием Заказчика и требованиями СНиП, СанПиН.

Проектная документация разработана в соответствии со ст. 89 ФЗ № 123, Градостроительным кодексом Российской Федерации (ст. 48, 49), СанПиН 2.1.3.2630-10 "Санитарно-эпидемиологические требования к организациям, осуществляющим медицинскую деятельность", СП 158.13330.2014 "Здания и помещения медицинских организаций. Нормы проектирования".

Проект выполнен в соответствии с постановлением правительства Москвы № 508-ПП от 25.10.2011 Об организации переустройства и (или) перепланировки жилых и нежилых помещений в многоквартирных домах.

Перепланировка нежилых помещений не является реконструкцией, не затрагиваются конструктивные и другие характеристики надежности и безопасности, не превышает предельные параметры разрешенного строительства, установленные градостроительным регламентом, и, в соответствии с п.4, ч. 17, ст. 51 Градостроительного кодекса РФ, не требуют оформления разрешения на строительство.

Проектом предусматривается:

- Устройство новых перегородок ГКЛ по металлокаркасу с толщинами согласно прилагаемым чертежам
- Назначение помещений согласно экспликации помещений
- Устройство полов согласно проекту
- Замена и установка сантехнического оборудования с подводкой к существующим стоякам
- Монтаж технологического оборудования согласно проекту
- Монтаж систем приточно-вытяжной вентиляции и кондиционирования согласно проекту

2. В санузлах выполнить полы согласно узлу "Гидроизоляция полов". Гидроизоляцию пола завести на стены на 250 мм

3. Все виды работ необходимо производить согласно требованиям СП 12-135-2003. "Безопасность труда в строительстве. Отраслевые типовые инструкции по охране труда", согласно Постановлению Правительства РФ от 25 апреля 2012 г. N 390 "О противопожарном режиме", глава XV - XVI и Федерального закона Российской Федерации N 123-ФЗ "Технический регламент о требованиях пожарной безопасности".

4. Отделка полов, стен и потолков предусматривается в соответствии с СанПиН 2.1.3.2630-10. Поверхность стен, полов и потолков помещений должна быть гладкой, без дефектов, легкодоступной для влажной уборки и устойчивой к обработке моющими и дезинфицирующими средствами. См. Ведомость отделки, лист 10.

5. Все материалы должны иметь сертификацию Росстандарта. В проекте предусматривается применение современных строительных материалов, сертифицированных для применения на территории РФ, имеющих сертификаты, а также отвечающих требованиям противопожарной безопасности и СНиП.

6. Существующие инженерные сети (водоснабжение, отопление, канализация и вентиляция) сохраняются за исключением местных подводов к вновь устанавливаемому сантехоборудованию. Монтируемые системы вентиляции отражены в разделе ОВиК. Монтируемые системы водоснабжения и водоотведения отражены в разделе ВК.

7. Электропроводку выполнить в пожаробезопасном исполнении с надлежащим ее креплением и изоляцией согласно "Правилам противопожарного режима в Российской Федерации", ПУЭ изд. 6,7. Групповая сеть электроосвещения и розеточная сеть выполняются кабелями с медными жилами с ПВХ изоляцией и оболочкой марки ВВГнг-LS, ВВГнг-FRLS со стандартной расцветкой жил в соответствии с ПУЭ. В помещениях электропроводка выполняется скрытой, в негорючих ПВХ трубах соответствующих НПБ № 246-97: за подшивным потолком, в пенобетонных перегородках и в гипсокартоновых перегородках в гофрированной негорючей ПВХ-трубе, в капитальных стенах в жесткой ПВХ-трубе, в полу в ПВХ, ПНД или металлических трубах.

Инв. № подл.	Подп. и дата	Взам. инв. №	7. Электропроводку выполнить в пожаробезопасном исполнении с надлежащим ее креплением и изоляцией согласно "Правилам противопожарного режима в Российской Федерации", ПУЭ изд. 6,7. Групповая сеть электроосвещения и розеточная сеть выполняются кабелями с медными жилами с ПВХ изоляцией и оболочкой марки ВВГнг-LS, ВВГнг-FRLS со стандартной расцветкой жил в соответствии с ПУЭ. В помещениях электропроводка выполняется скрытой, в негорючих ПВХ трубах соответствующих НПБ № 246-97: за подшивным потолком, в пенобетонных перегородках и в гипсокартоновых перегородках в гофрированной негорючей ПВХ-трубе, в капитальных стенах в жесткой ПВХ-трубе, в полу в ПВХ, ПНД или металлических трубах.						Стадия	Лист	Листов
			Изм.	Кол.уч.	Лист	№док.	Подп.	Дата			
							Архитектурные решения				
							Пояснительная записка				

Противопожарные мероприятия

На период производства работ

1. До начала производства работ по разборке перегородок выполнить охранные мероприятия по защите перекрытия – уложить на пол дощатый настил из 2-х слоев досок b=40 мм. Разборку перегородок выполнять участками 300 x 300 мм без обрушения их на пол и складировать на подмости.

2. Во избежание возгорания горючих (токсичных) строительных материалов и конструкций в период производства строительных работ при перепланировке помещений необходимо:

- на путях эвакуации из помещения (у наружных дверей) установить два огнетушителя ОП-5-Е
- временное складирование строительных материалов, изделий, оборудования и мебели категорически запрещается размещать на путях эвакуации в помещении.
- максимально исключить электрогазосварочные работы, заменив их креплениями на резьбе и пр.
- сварочные работы, которые невозможно исключить по технологии производства работ, выполнять на несгораемых полах с применением несгораемых экранов, при открытых дверях и окнах
- сварочные работы должны вести только аттестованные специалисты

3. Ремонтные работы выполнять руководствуясь Федеральным законом Российской Федерации N 123-ФЗ "Технический регламент о требованиях пожарной безопасности" и нормативными документами о пожарной безопасности.

На период эксплуатации

1. Нежилые помещения класса функциональной пожарной опасности Ф 3.4 следует оснащать СОУЭ 2-го типа в соответствии с п. 11, табл. 2 СП 3.13130.2009

2. Системы противопожарной сигнализации, оповещения и управления эвакуацией людей при пожаре должны быть установлены на объекте согласно требованиям п. 14.1 СП 5.13130.2009, ст 54 ФЗ № 123-ФЗ. На объекте предусматриваются звуковые оповещатели.

3. Эвакуационные выходы должны соответствовать требованиям ст. 89 ФЗ№123-ФЗ

4. Ширина путей эвакуации в свету должна быть не менее 1 м, дверей – не менее 0,8 м в соответствии с требованиями СП 1.13130.2009 "Системы противопожарной защиты. Эвакуационные пути и выходы" и СП 4.13130-2009 "Системы противопожарной защиты. Ограничение распространения пожара на объектах защиты. Требования к объемно-планировочным и конструктивным решениям".

5. На путях эвакуации установить световое табло с указанием "ВЫХОД".

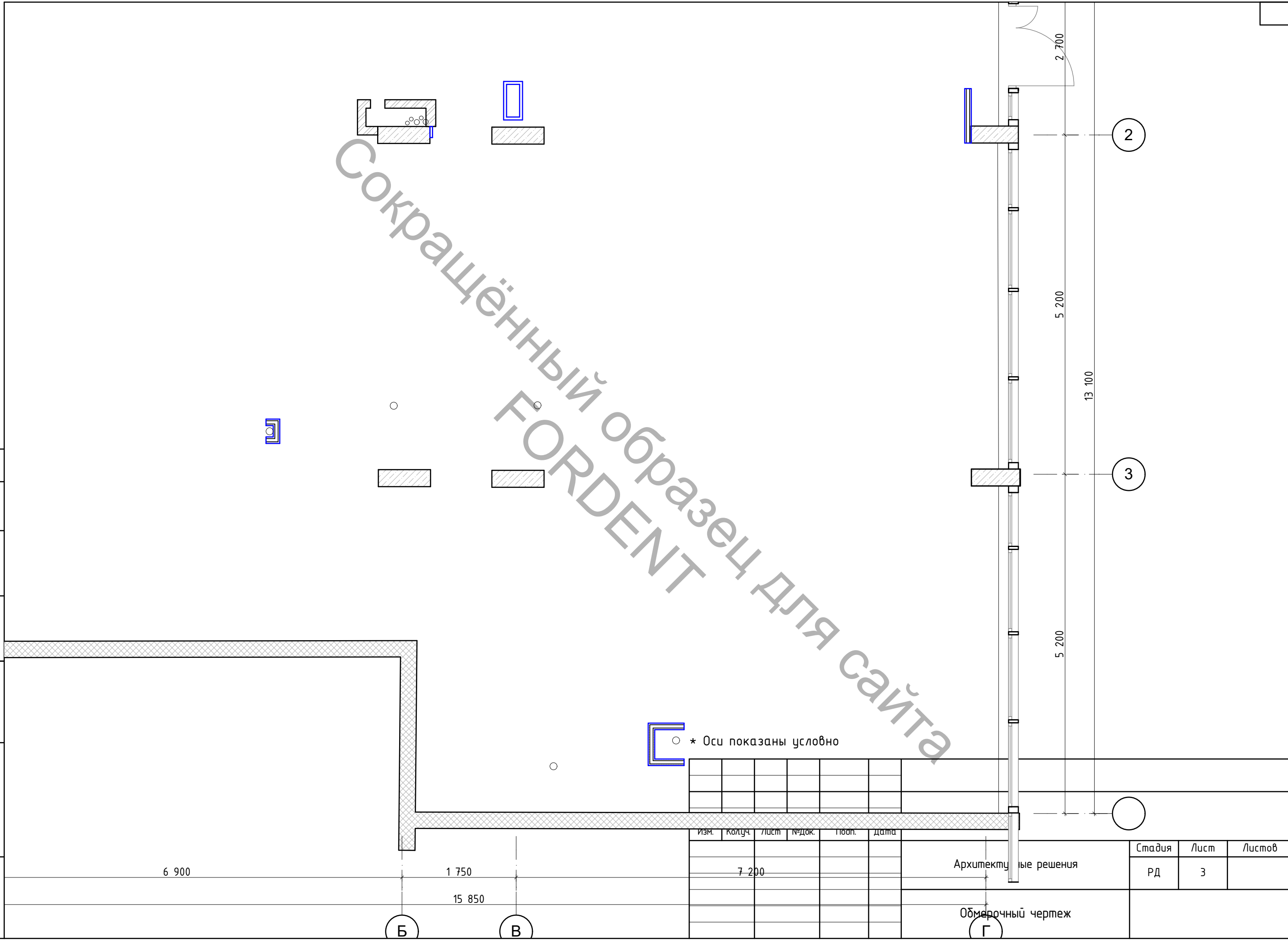
6. Открывание дверей эвакуационных выходов принять по направлению выхода из здания, согласно нормативной документации по пожарной безопасности.

10. На путях эвакуации из помещения (у наружных дверей) установить первичные средства пожаротушения – огнетушитель.

11. Отделку пола, стен, потолков путей эвакуации (тамбуров, коридоров) выполнить из негорючих материалов согласно ст. 134 ФЗ №123-ФЗ.

Взам. инв. №	Подп. и дата	Инв. № подл.							Лист
									2.2
Изм.	Кол.уч	Лист	№Док	Подп.	Дата				

Сокращённый образец для сайта
 FORDENT


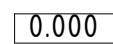


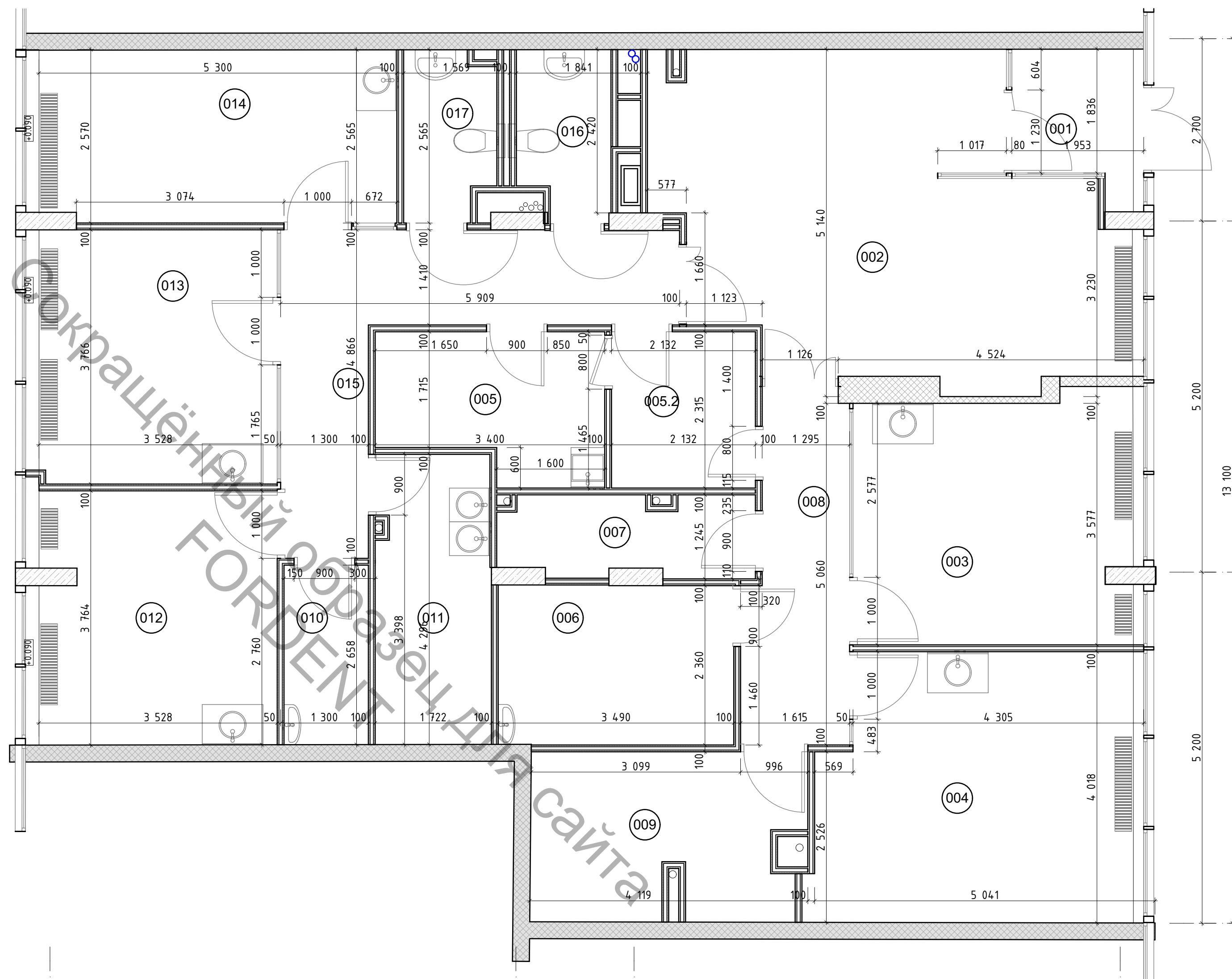
* Оси показаны условно

Инв. № подл.	Подп. и дата	Взам. инв. №	Согласовано

Изм.	Колуч.	Лист	№ док.	Подп.	Дата	Архитектурные решения	Стадия	Лист	Листов
							РД	3	
						Обмерочный чертеж			

Условные обозначения

-  100 Перегородки из ГКЛ по металлическому каркасу, тип Кнауф С112, С382
-  0.000 Отметка уровня чистого пола



Примечания:

1. Все размеры необходимо уточнять по месту строительства.
2. Предусмотреть на полу ограничители открывания дверей.
3. Перед заказом дверных блоков необходимо уточнить все размеры по месту строительства

* Оси показаны условно

					2021		
Изм.	Колуч.	Лист	№Док.	Подп.	Дата		
Архитектурные решения					Стадия	Лист	Листов
					РД	5	
Монтажный план							

Соед. №	
Инв. № подл.	Подп. и дата
Взам. инв. №	

Ведомость отделки помещений. Площадь, м2

№	Наименование помещения	Вид отделки элементов интерьеров			
		Потолок	Площадь	Покрытие стен	Площадь
001	Тамбур	Ковер	3,9	* отделка уточняется в соответствии с проектом по рентгену	16,3
002	Вестибюльная группа	Ковер	29,2	* отделка уточняется в соответствии с проектом по рентгену	$\frac{42,8}{2,2}$
003	Кабинет стоматолога хирурга	Ковер	15,6	* отделка уточняется в соответствии с проектом по рентгену	41,4
004	Кабинет стоматолога ортопеда	Ковер	18,9	* отделка уточняется в соответствии с проектом по рентгену	46,0
005	Помещение персонала	Ковер	6,8	* отделка уточняется в соответствии с проектом по рентгену	30,7
005.2	Гардероб персонала (Пом. уб. инвентаря)	Ковер	4,9	* отделка уточняется в соответствии с проектом по рентгену	21,4
006	Рентген кабинет	Ковер	8,2	* отделка уточняется в соответствии с проектом по рентгену	33,3
007	Тех. пом. (газы)	Ковер	4,3	* отделка уточняется в соответствии с проектом по рентгену	31,0
008	Коридор	Ковер	7,6	* отделка уточняется в соответствии с проектом по рентгену	23,1
009	Переговорная	Ковер	9,7	* отделка уточняется в соответствии с проектом по рентгену	28,8

* Либо аналогичной моющейся краской

** Отделка уточняется после разработки раздела "Рентгенозащита" на помещение, предусматривается защита стен и потолка от рентгеновского излучения

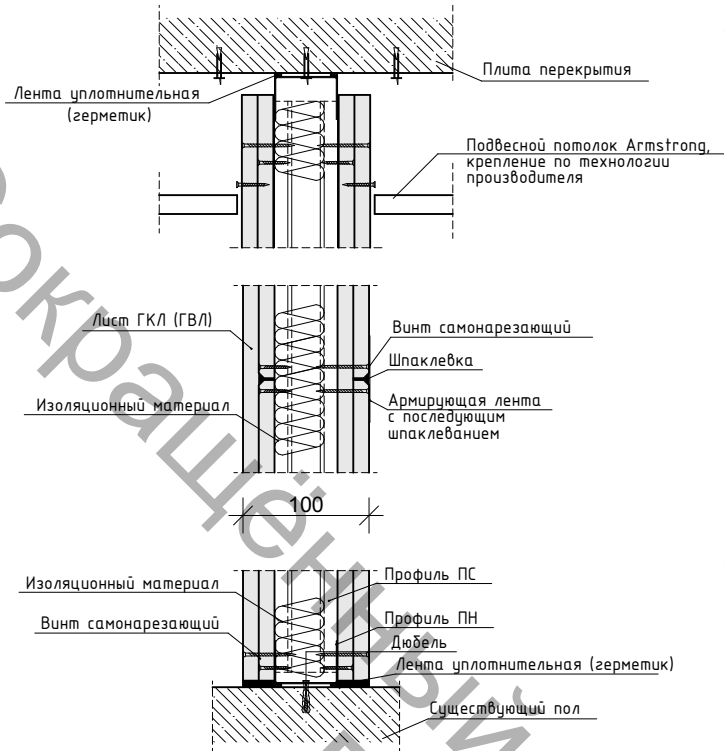
Отделка полов, стен и потолков предусматривается в соответствии с СанПиН 2.1.3.2630-10

Поверхность стен, полов и потолков помещений должна быть гладкой, без дефектов, легкодоступной для влажной уборки и устойчивой к обработке моющими и дезинфицирующими средствами.

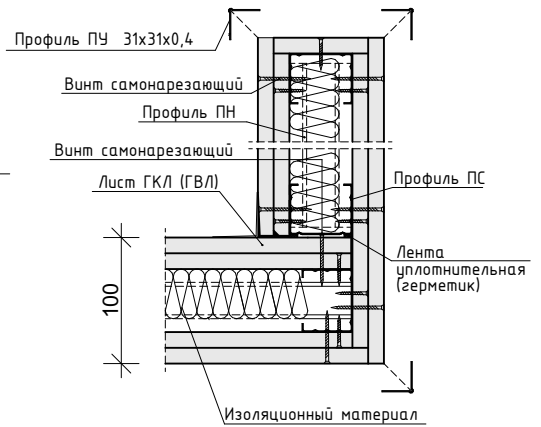
В местах установки санитарных приборов, а также оборудования, эксплуатация которого связана с возможностью увлажнения стен и перегородок, предусматривается отделка стен на высоту 1,6 м от пола и на ширину не менее 20 см от оборудования и приборов с каждой стороны

Инв. № подл.	Взам. инв. №	Подп. и дата							Архитектурные решения	Стадия	Лист	Листов
			Изм.	Кол.уч.	Лист	№ док.	Подп.	Дата		РД	7	
									Ведомость отделки			

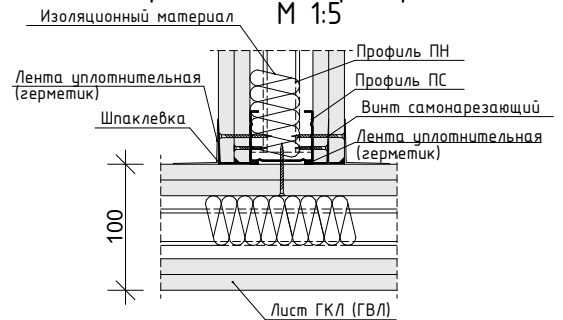
Разрез перегородки по вертикали
М 1:5



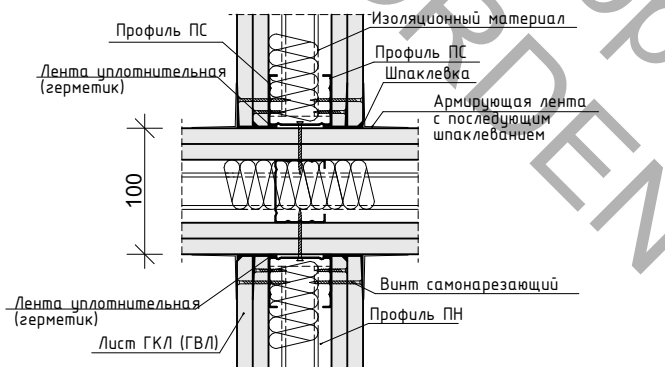
Примыкание перегородок
М 1:5



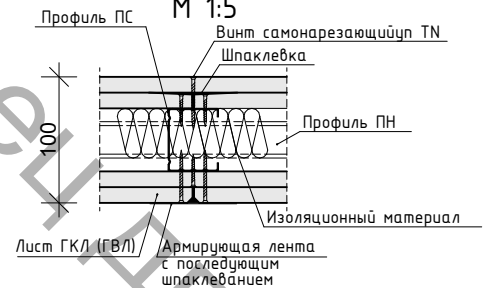
Примыкание перегородок
М 1:5



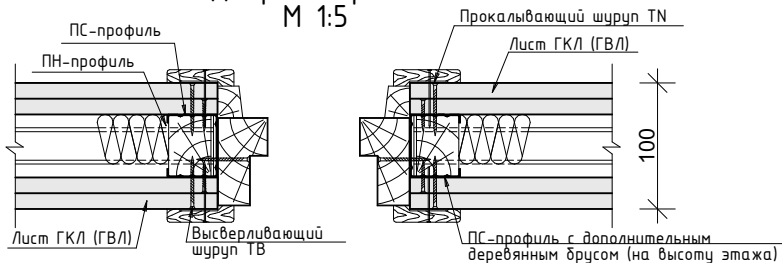
Примыкание перегородок
М 1:5



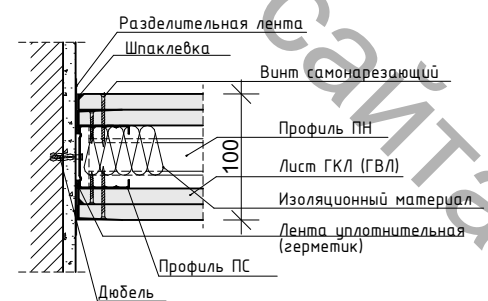
Сопряжение листов ГКЛ
по вертикали
М 1:5



Дверной проём
М 1:5

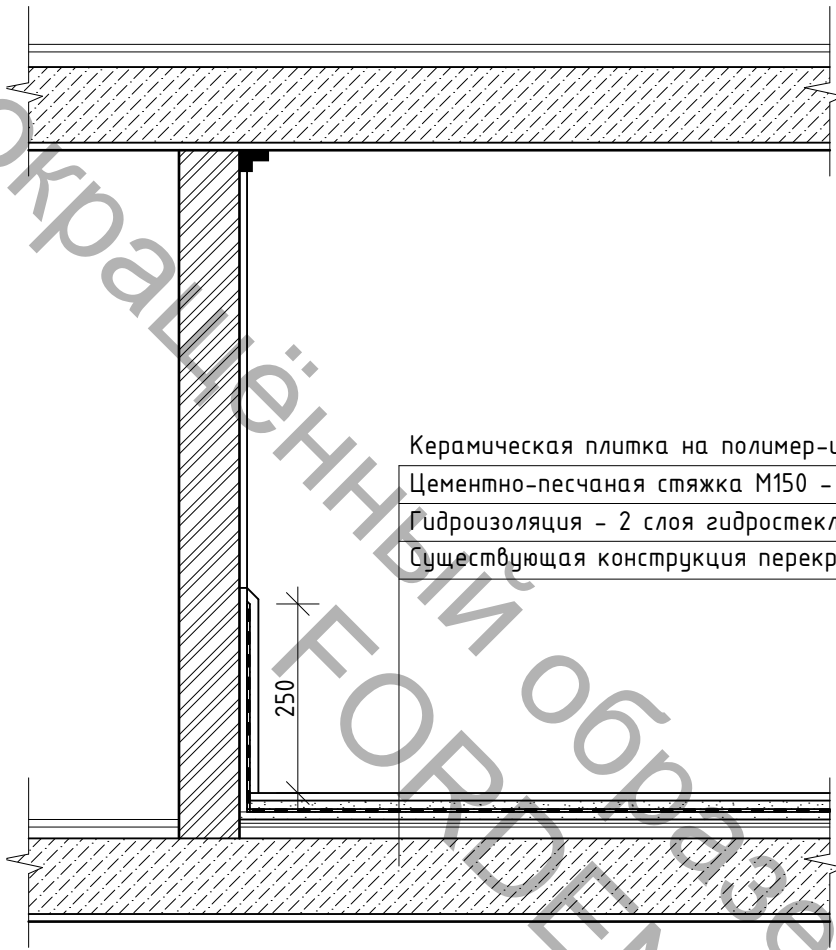


Примыкание к стене
М 1:5



Инв. № подл.	Взам. инв. №	Подп. и дата	2021				Архитектурные решения	Стадия	Лист	Листов
			Изм.	Кол.уч.	Лист	№ док.		Подп.	Дата	РД
Узлы примыкания возводимых перегородок ГКЛ (ГКЛВ)										

Схема устройства гидроизоляции в санузлах и мокрых помещениях



Керамическая плитка на полимер-цементном растворе - 15 мм

Цементно-песчаная стяжка М150 - 30 мм

Гидроизоляция - 2 слоя гидростеклоизола

Существующая конструкция перекрытия

Все подводки к сан-тех оборудованию выполнить выше уровня гидроизоляции

Работы по гидроизоляции оформить актом на скрытые работы

На входе в санузлы устраивается порожек не менее 20 мм

Инв. № подл.	Подп. и дата	Взам. инв. №							
						2021			
		Изм.	Кол.уч.	Лист	№ док.	Подп.	Дата		
		Архитектурные решения					Стадия	Лист	Листов
		Узел устройства гидроизоляции пола							